

ข้อเสนอพื้นฐาน

กลุ่มจังหวัดภาคเหนือตอนบน ๑



เชียงใหม่ ลำปาง ลำพูน แม่ฮ่องสอน



ข้อมูลพื้นฐานจังหวัดเชียงใหม่

ที่ตั้ง

จังหวัดเชียงใหม่ตั้งอยู่ทางทิศเหนือของประเทศไทย อยู่สูงจากระดับน้ำทะเลประมาณ 1,027 ฟุต(310 เมตร) ส่วนกว้างจากทิศตะวันตกจรดทิศตะวันออกประมาณ 138 กิโลเมตร ส่วนยาวจากทิศเหนือจรดทิศใต้ประมาณ 320 กิโลเมตร ห่างจากกรุงเทพมหานคร 696 กิโลเมตร โดยทางรถไฟ และรถยนต์ประมาณ 720 กิโลเมตร ตามแนวทางหลวงแผ่นดินสายเหนือ



จังหวัดเชียงใหม่ มีพื้นที่ประมาณ 20,107,057 ตารางกิโลเมตร หรือ ประมาณ 12,566,911 ไร่ มีพื้นที่กว้างเป็นอันดับ 1 ของภาคเหนือ และเป็นอันดับสองของประเทศรองจากจังหวัดนครราชสีมา มีอาณาเขตติดต่อดังนี้

ทิศเหนือ	ติดต่อกับ	รัฐฉานของประเทศเมียนมาร์
ทิศใต้	ติดต่อกับ	จังหวัดลำพูนและจังหวัดตาก
ทิศตะวันออก	ติดต่อกับ	จังหวัดลำพูน จังหวัดลำปาง และจังหวัดเชียงราย
ทิศตะวันตก	ติดต่อกับ	จังหวัดแม่ฮ่องสอน



ลักษณะภูมิประเทศ

ลักษณะภูมิประเทศโดยทั่วไปมีสภาพพื้นที่เป็นภูเขาและป่าละเมาะ ที่มีราบอยู่ตอนกลางตามสองฟากเป็นฝั่ง แม่น้ำปิง มีภูเขาสูงที่สุดในประเทศไทย คือ ดอยอินทนนท์ สูงประมาณ 2,565 เมตรอยู่ในเขตอำเภอจอมทอง นอกจากนี้ ยังมีดอยอื่นที่มีความสูงรองลงมาอีกหลายแห่ง เช่น ดอยผ้าห่มปก สูง 2,297 เมตร ดอยหลวงเชียงดาว สูง 2,195 เมตร ดอยสุเทพสูง 1,678 เมตร



ลักษณะภูมิอากาศ

สภาพอากาศค่อนข้างเย็นเกือบตลอดทั้งปี มีอุณหภูมิเฉลี่ยทั้งปี 25 องศาเซลเซียส อุณหภูมิสูงสุดเฉลี่ย 31 องศาเซลเซียส อุณหภูมิต่ำสุดเฉลี่ย 20 องศาเซลเซียส ปริมาณน้ำฝนเฉลี่ย 1,200 มิลลิเมตร



การปกครองและประชากร

จังหวัดเชียงใหม่แบ่งเขตการปกครอง 25 อำเภอ 204 ตำบล และ 2,066 หมู่บ้าน 1 องค์การบริหารส่วนจังหวัด 1 เทศบาลนคร 3 เทศบาลเมือง 93 เทศบาลตำบล 113 องค์การบริหารส่วนตำบล จำนวน (ณ วันที่ 4 กุมภาพันธ์ 2554 กรมการปกครอง) มีจำนวนทั้งสิ้น 1,641,226 คน คราวเรือน 669,903 คราวเรือนมีประชากรบนพื้นที่สูง กระจายตามอำเภอต่างๆ 17 อำเภอ โดยมีจำนวนประชากรทั้งสิ้น 73,415 คน อำเภอที่มีประชากรชุมชนบนพื้นที่สูงมากที่สุด ได้แก่ อำเภออมก๋อย รองลงมา ได้แก่ อำเภอเวียงแหง อำเภอแม่ฮาด ตามลำดับ ประกอบด้วยชุมชนต่างๆ 13 ชนเผ่าเป็นชาวเขา 7 เผ่า ได้แก่ กระเหรี่ยง ม้ง เมี่ยน (เย้า) อาข่า (อิก้อ) ลานู (มุเซอ) ลีซอ (ลอลู) และลีวะ เป็นชนกลุ่มน้อย 5 กลุ่ม ได้แก่ ปะหล่าง ไทยใหญ่ ไทลื้อ จีนฮ่อ และอื่นๆ โดยเป็นชุมชนเผ่ากระเหรี่ยงมีจำนวนมากที่สุด

ด้านเศรษฐกิจ

จังหวัดเชียงใหม่เป็นศูนย์กลางทางด้านเศรษฐกิจการค้า การลงทุนของภาคเหนือ เป็นที่ตั้งของหน่วยงานระดับภาค ทั้งภาครัฐและเอกชนหลายแห่ง เช่น ธนาคารแห่งประเทศไทยสำนักงานภาคเหนือ ศูนย์ส่งเสริมและส่งออกภาคเหนือ ฯลฯ เป็นต้น ในปี พ.ศ. 2553 จังหวัดเชียงใหม่มีผลผลิตมวลรวมของจังหวัด (GPP) โดยที่มูลค่าสูงถึง 138,112 ล้านบาท คิดเป็นผลผลิตมวลรวมจังหวัดต่อหัว (GPP per capital) เท่ากับ 86,212 บาท รายได้ส่วนใหญ่ขึ้นอยู่กับสาขาการเกษตรกรรม การค้าสัตว์ และการป่าไม้ มูลค่า 25,601 ล้านบาท รองลงมา ได้แก่ สาขาการขนส่ง การขายปลีก การซ่อมแซมยานยนต์ จักรยานยนต์ ของใช้ส่วนบุคคล และของใช้ในครัวเรือน มูลค่า 20,866 ล้านบาท การผลิตอุตสาหกรรม มูลค่า 16,891 ล้านบาท การศึกษา มูลค่า 12,768 ล้านบาท ฯลฯ ตามลำดับ



ด้านการเกษตร

จังหวัดเชียงใหม่เป็นแหล่งผลิตพืชผลการเกษตร และพืชผักเมืองหนาวที่สำคัญของประเทศจากข้อมูล ปี พ.ศ. 2553 ถึง 2554 พบว่าจังหวัดมีพื้นที่ถือครองทางการเกษตร 1,835,425 ไร่ คิดเป็นร้อยละ 14.6 ของพื้นที่จังหวัด โดยพืชเศรษฐกิจสำคัญของจังหวัดเชียงใหม่ได้แก่ ลำไย ผลผลิตรวม 195,195 ตัน ส้ม ผลผลิตรวม 85,218 ตัน ข้าว ผลผลิตรวม 387,708 ตัน กระเทียมผลผลิตรวม 97,395 ตัน และ หอมแดง ผลผลิตรวม 30,060 ตัน ฯลฯ นอกจากนี้ ยังมีพืชผักผลไม้เมืองหนาว ซึ่งดำเนินการโดยมูลนิธิโครงการหลวง และเกษตรบนพื้นที่สูง สามารถส่งออกและนำรายได้เข้าจังหวัดเป็นจำนวนมาก



ด้านการท่องเที่ยว

จังหวัดเชียงใหม่เป็นจังหวัดที่มีศักยภาพการท่องเที่ยวในระดับประเทศ และระดับนานาชาติ มีแหล่งท่องเที่ยวหลากหลาย โดยเฉพาะอย่างยิ่งแหล่งท่องเที่ยวทางวัฒนธรรมและธรรมชาติที่สวยงาม ปี พ.ศ. 2553 มีจำนวนผู้มาเยือน จำนวน 5,040,917 ราย มีรายได้จากการท่องเที่ยว จำนวน 39,507.03 ล้านบาท



ด้านทรัพยากรธรรมชาติและสิ่งแวดล้อม

จังหวัดเชียงใหม่เป็นแหล่งผลิตพืชผลทางการเกษตร และพืชผักเมืองหนาวที่สำคัญของประเทศจากข้อมูล ปี พ.ศ. 2553-2554 พบว่าจังหวัดมีพื้นที่ถือครองทางการเกษตร 1,835,425 ไร่ คิดเป็นร้อยละ 14.6 ของพื้นที่จังหวัด โดยพืชเศรษฐกิจสำคัญของจังหวัดเชียงใหม่ได้แก่ ลำไย ผลผลิตรวม 195,195 ตัน ส้ม ผลผลิตรวม 85,218 ตัน ข้าว ผลผลิตรวม 387,708 ตัน กระเทียมผลผลิตรวม 97,395 ตัน และ หอมแดง ผลผลิตรวม 30,060 ตัน ฯลฯ นอกจากนี้ ยังมีพืชผักผลไม้เมืองหนาว ซึ่งดำเนินการโดยมูลนิธิโครงการหลวง และเกษตรกรบนพื้นที่สูง สามารถส่งออกและนำรายได้เข้าจังหวัดเป็นจำนวนมาก



จำนวนพื้นที่ป่าไม้ของจังหวัดมีทั้งหมด (ตามกฎหมาย) มีจำนวน 11,694,133 ไร่ แบ่งเป็นป่าสงวนแห่งชาติ 25 ป่า อุทยานแห่งชาติ 8 แห่ง โดยมีอุทยานแห่งชาติที่มีชื่อเสียง เช่น อุทยานแห่งชาติดอยอินทนนท์ อุทยานแห่งชาติดอยสุเทพ-ปุย อุทยานแห่งชาติเชียงดาว ฯลฯ อีกทั้งยังมีเขตรักษาพันธุ์สัตว์ป่า จำนวน 4 แห่ง และเขตห้ามล่าสัตว์ป่าอีกจำนวน 1 แห่ง



ข้อมูลพื้นฐานจังหวัดลำปาง

ที่ตั้ง

จังหวัดลำปาง ตั้งอยู่ภาคเหนือตอนบนของประเทศไทย ห่างจากกรุงเทพฯ ตามทางหลวงแผ่นดินสายพหลโยธิน ประมาณ 602 กม. ตามทางรถไฟประมาณ 625 กม. มีเนื้อที่ประมาณ 12,533.961 ตร.กม. หรือประมาณ 7,833,726 ไร่ มีพื้นที่ใหญ่เป็นอันดับ 5 ของภาคเหนือ รองจากเชียงใหม่ ตาก แม่ฮ่องสอน และเพชรบูรณ์ มีอาณาเขตติดต่อกับจังหวัดข้างเคียงถึง 7 จังหวัด ดังนี้

ทิศเหนือ	ติดต่อกับ	จังหวัด เชียงใหม่ เชียงราย และพะเยา
ทิศใต้	ติดต่อกับ	จังหวัดตาก
ทิศตะวันออก	ติดต่อกับ	จังหวัดแพร่ และสุโขทัย
ทิศตะวันตก	ติดต่อกับ	จังหวัดลำพูน

ลักษณะภูมิประเทศ

จังหวัดลำปาง อยู่สูงจากระดับน้ำทะเล 268.80 เมตร พื้นที่มีลักษณะเป็นรูปยาวรี ภูมิประเทศโดยทั่วไปเป็นที่ราบสูง มีภูเขาสูงอยู่ทั่วไป ทอดตัวยาวตามแนวทิศเหนือไปทางทิศใต้ของจังหวัด และในบริเวณตอนกลางของจังหวัดบางส่วนมีที่ราบลุ่มริมฝั่งแม่น้ำ และตามลักษณะทางกายภาพทางด้านธรณีสัณฐานวิทยา จังหวัดลำปางมีพื้นที่เป็นที่ราบล้อมรอบด้วยภูเขา มีลักษณะเป็นแอ่งแผ่นดินที่ยาวและกว้างที่สุดในภาคเหนือ เรียกว่า “ อ่างลำปาง ” ลักษณะภูมิประเทศแบ่งออกเป็น 3 ลักษณะ คือ

บริเวณตอนบนของจังหวัด เป็นที่ราบสูง ภูเขา และเป็นป่าค่อนข้างทึบ อุดมสมบูรณ์ด้วยไม้มีค่า ได้แก่ พื้นที่อำเภอเมืองปาน แจ่ม หวังเหนือ และงาว

บริเวณตอนกลางของจังหวัด เป็นที่ราบและที่ราบลุ่มริมฝั่งแม่น้ำ ซึ่งเป็นแหล่งเกษตรกรรมที่สำคัญของจังหวัด ได้แก่ พื้นที่อำเภอห้างฉัตร เมืองลำปาง เกาะคา แม่ทะ และสบปราบ

บริเวณตอนใต้ของจังหวัด เป็นป่าไม้จริง บางส่วนเป็นทุ่งหญ้า ได้แก่ พื้นที่อำเภอเถิน แม่พริก บางส่วนของอำเภอเสริมงาม และแม่ทะ



การปกครองและประชากร

จังหวัดลำปางแบ่งเขตการปกครองออกเป็น 13 อำเภอ 100 ตำบล 929 หมู่บ้าน 1 เทศบาลนคร 1 เทศบาลเมือง 1 องค์การบริหารส่วนจังหวัด 37 เทศบาลตำบล และ 64 องค์การบริหารส่วนตำบล

เพศ รวม(คน)

ชาย 375,342

หญิง 386,607

รวม 761,949



ด้านเศรษฐกิจ

ในปี พ.ศ. 2552 จังหวัดลำปางมูลค่าผลิตภัณฑ์มวลรวม 55,507 ล้านบาท อยู่ในอันดับที่ 34 ของประเทศ และมีรายได้ประชากร 67,848 บาทต่อคนต่อปี อยู่ในอันดับที่ 45 ของประเทศ โดยแบ่งเป็นภาคการเกษตร 6,894 ล้านบาท และภาคนอกการเกษตร ซึ่งประกอบด้วย สาขาอุตสาหกรรม การค้าขาย การขนส่ง อสังหาริมทรัพย์ ฯลฯ เป็นจำนวนเงิน 48,612 ล้านบาท



ด้านการเกษตร

พื้นที่เพาะปลูกจังหวัดลำปาง ณ วันที่ 31 พฤษภาคม 2554 มีจำนวนทั้งสิ้น 1,119,996 ไร่ โดยแบ่งเป็น พื้นที่เพาะปลูก ข้าว พืชไร่ พืชผัก จำนวน 915,072 ไร่ พื้นที่เพาะปลูกไม้ผลไม้อื่นต้น จำนวน 204,924 ไร่

ผลผลิตพืชและมูลค่า ณ วันที่ 31 ธันวาคม 2553 มีรายละเอียดดังนี้

ข้าว มีพื้นที่การเพาะปลูกรวม 510,323 ไร่ ผลผลิตรวม 289,392 ตัน คิดเป็นเงินจำนวน 3,659.84 ล้านบาท

พืชไร่ มีพื้นที่การเพาะปลูกรวม 369,802 ไร่ ผลผลิตรวม 539,802 ตัน คิดเป็นเงินจำนวน 3,277.65 ล้านบาท

พืชผัก มีพื้นที่การเพาะปลูกรวม 39,112 ไร่ ผลผลิตรวม 78,016 ตัน คิดเป็นเงินจำนวน 486.15 ล้านบาท

ข้าว มีพื้นที่การเพาะปลูกรวม 510,323 ไร่ ผลผลิตรวม 289,392 ตัน คิดเป็นเงินจำนวน 3,659.84 ล้านบาท

รวมทั้งสิ้นมีพื้นที่การเพาะปลูกรวม 891,433 ไร่ ผลผลิตรวม 962,205 ตัน คิดเป็นเงินจำนวน 7,891.55 ล้านบาท

ด้านแรงงาน



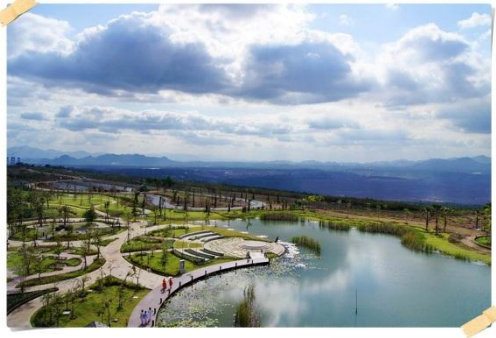
แรงงานจังหวัดลำปาง ณ วันที่ 31 ธันวาคม 2553 แบ่งเป็น 3 ประเภทคือ

แรงงานที่มีอายุช่วง 15 ปีขึ้นไป ซึ่งไม่ใช่ นักเรียน นักศึกษาและผู้สูงอายุ จำนวน 479,209 คน

แรงงานปัจจุบัน 479,209 คน แยกเป็นผู้มีงานทำ 476,392 คน และผู้ไม่มีงานทำ 2,818 คน

ผู้ที่ไม่อยู่ในกำลังแรงงาน 201,876 คน แยกเป็น ทำงานที่บ้าน 43,915 คน เรียนหนังสือ 67,726 คน และอื่นๆ 88,235 คน

ด้านทรัพยากรธรรมชาติและสิ่งแวดล้อม



จังหวัดลำปาง เป็นจังหวัดที่มีทรัพยากรธรรมชาติที่หลากหลาย ที่สำคัญ ได้แก่

ป่าไม้ ปัจจุบันจังหวัดลำปางมีพื้นที่ป่าไม้ประมาณ 4,896,875 ไร่ หรือร้อยละ 62.51 ของพื้นที่จังหวัด โดยเป็นพื้นที่ป่าสงวนแห่งชาติรวม 33 ป่า อุทยานแห่งชาติ 6 แห่ง และเตรียมการ 1 แห่ง เนื้อที่ 2,067,049 ไร่ พื้นที่เขตรักษาพันธุ์สัตว์ป่า 1 แห่ง เนื้อที่ 86,984 ไร่

แร่ธาตุ จังหวัดลำปางมีแร่ธาตุอยู่มากและหลายชนิด ซึ่งล้วนเป็นวัตถุดิบที่สำคัญในทางอุตสาหกรรม โดยมีแร่ธาตุที่สำคัญพอสรุปได้ คือ ถ่านหินลิกไนต์ ดินขาว หินอ่อน หินแกรนิต บอลเคลย์ซีไลท์ พลวง และวุลแฟรม เป็นต้น โดยเฉพาะถ่านหินลิกไนต์ แร่ดินขาวและหินปูน จากการสำรวจในปี พ.ศ. 2538-2539 ของกรมทรัพยากรธรณี พบว่าจำนวนถ่านหินลิกไนต์มีปริมาณสำรองมากถึง 1,544 ล้านตัน สามารถขุดมาใช้ในเชิงพาณิชย์ประมาณ 850 ล้านตัน ซึ่งกำลังการผลิตในปัจจุบันประมาณปีละ 17 ล้านตัน สามารถมีถ่านหินใช้ต่อไปได้นานประมาณถึง 50 ปี ส่วนแร่ดินขาวมีปริมาณสำรอง 107 ล้านตัน และยังสามารถมีแร่ดินขาวใช้ต่อไปได้อีกประมาณ 147 ปี สำหรับหินปูนมีปริมาณสำรอง 320 ล้าน สามารถขุดมาใช้ในเชิงพาณิชย์ประมาณ 320 ล้านตัน มีกำลังการผลิตปัจจุบัน ประมาณปีละ 6 ล้านตัน สามารถขุดใช้ต่อไปได้อีกประมาณ 53 ปี



ข้อมูลพื้นฐานจังหวัดลำพูน

ที่ตั้ง

เป็นจังหวัดที่มีขนาดเล็กที่สุดของภาคเหนือ มีพื้นที่ประมาณ 4,505.822 ตารางกิโลเมตร หรือประมาณ 2,816,176.25 ไร่ หรือคิดเป็นร้อยละ 4.85 ของพื้นที่ภาคเหนือตอนบน บริเวณที่กว้างที่สุด ประมาณ 43 กิโลเมตร และยาวจากเหนือจดใต้ 136 กิโลเมตร ลักษณะภูมิประเทศโดยทั่วไปเป็นที่ราบ หุบเขาและพื้นที่ภูเขาที่ราบอยู่ทางทิศตะวันตกเฉียงเหนือของจังหวัด ส่วนหนึ่งของที่ราบแอ่งเชียงใหม่-ลำพูน หรือที่ราบลุ่มแม่น้ำปิง แม่น้ำกวัง เป็นที่ตั้งของอำเภอเมืองลำพูน อำเภอป่าซาง ตัวเมืองลำพูนมีระดับความสูง 290.29 เมตรจากระดับน้ำทะเลปานกลาง และตอนเหนือของอำเภอบ้านโฮ่ง มีความสูงเฉลี่ย 200 – 400 เมตรจากระดับน้ำทะเลปานกลาง พื้นที่ค่อยลาดสูงขึ้นในตอนกลางทางทิศตะวันออกเฉียงใต้ และตะวันตก-เฉียงใต้ ตั้งแต่อำเภอแม่ทา ตอนใต้ของอำเภอบ้านโฮ่ง อำเภอทุ่งหัวช้างและอำเภออรัญ มีลักษณะภูมิประเทศเป็นที่ราบสูงและภูเขาสูง มีระดับความสูงระหว่าง 400-800 เมตร ขึ้นไป ระดับความสูงจะลดลงเมื่อเข้าเขตที่ราบในอำเภออรัญ ที่ระดับความสูงประมาณ 400-800 เมตร แล้วค่อยๆ ยกตัวสูงขึ้นมาทางทิศใต้ ซึ่งเป็นเขตชายแดนติดต่อกับจังหวัดลำปางและจังหวัดตาก ที่ระดับความสูง 600 – 1,000 เมตร



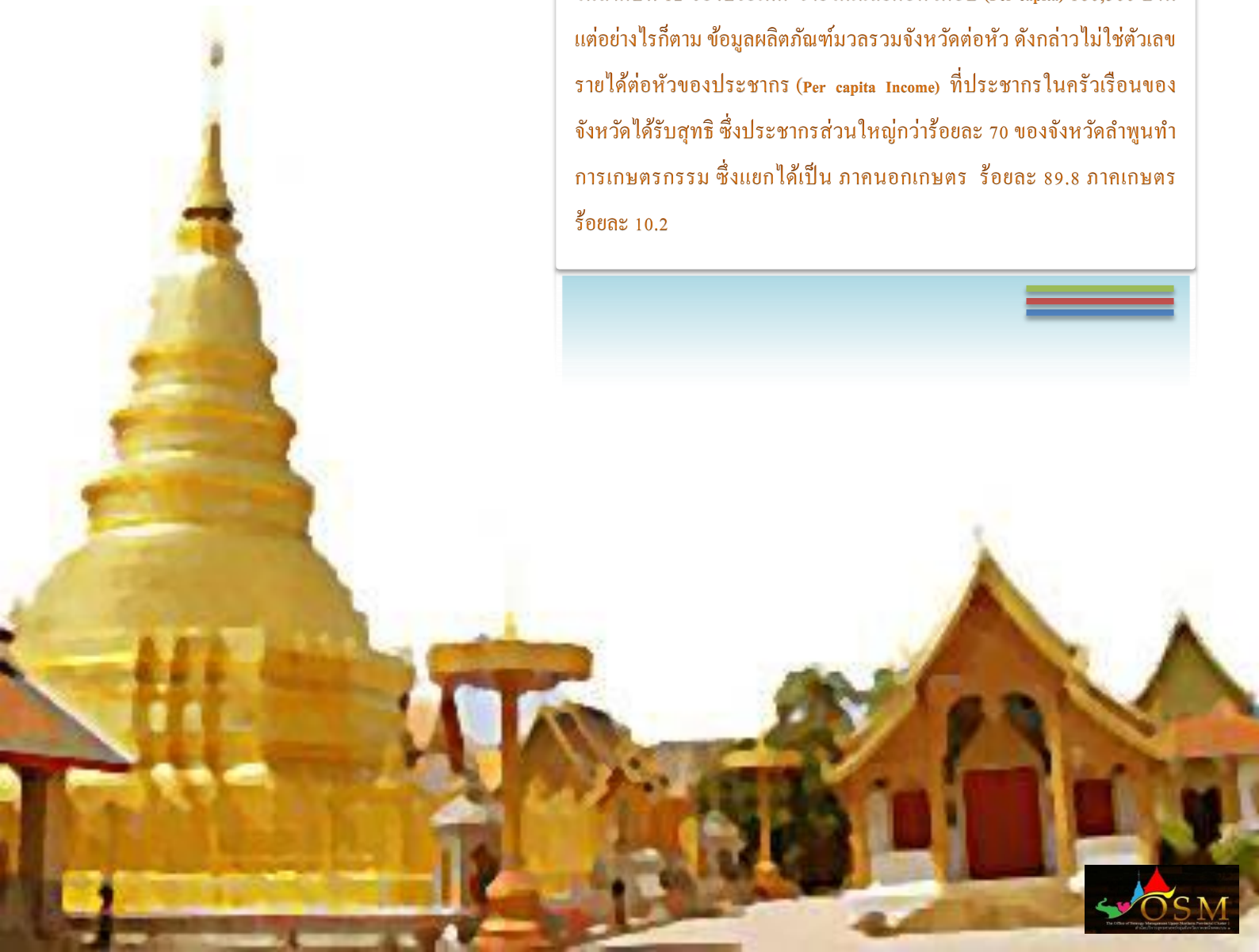
จำนวนประชากร

เพศ	รวม(คน)
ชาย	196,492
หญิง	207,292
รวม	403,784



ด้านเศรษฐกิจ

ผลิตภัณฑ์มวลรวมจังหวัด (Gross Provincial Product : GPP) ประจำปี พ.ศ. 2553 มีมูลค่า 69,864 ล้านบาท สูงที่สุดใน 17 จังหวัดภาคเหนือ และอยู่ในลำดับที่ 12 ของประเทศ รายได้เฉลี่ยต่อหัวต่อปี (Per capita) 160,500 บาท แต่อย่างไรก็ตาม ข้อมูลผลิตภัณฑ์มวลรวมจังหวัดต่อหัว ดังกล่าวไม่ใช่ตัวเลขรายได้ต่อหัวของประชากร (Per capita Income) ที่ประชากรในครัวเรือนของจังหวัดได้รับสุทธิ ซึ่งประชากรส่วนใหญ่กว่าร้อยละ 70 ของจังหวัดลำพูนทำการเกษตรกรรม ซึ่งแยกได้เป็น ภาคนอกเกษตร ร้อยละ 89.8 ภาคเกษตร ร้อยละ 10.2



ด้านการเกษตร

ประเภทพื้นที่	จำนวน (ไร่)	ร้อยละของพื้นที่จังหวัด	ร้อยละของพื้นที่การเกษตร
พื้นที่จังหวัด	2,816,178	100	-
พื้นที่การเกษตร	669,868	23.79	100
1. ที่นา	146,307	5.20	221.84
2. พืชไร่	136,583	4.85	20.39
3. ไม้ผล - ไม้ยืนต้น	330,902	11.75	49.40
4. พืชผัก	18,233	0.65	2.72
5. ไม้ดอก - ไม้ประดับ	226	0.01	0.03
6. ที่เกษตรอื่นๆ	37,617	1.34	5.62

พืชเศรษฐกิจที่สำคัญที่ทำรายได้หลักให้เกษตรกร คือ ลำไย หอมแดง และกระเทียม รองลงไป ได้แก่ พืชผัก ข้าวโพดเลี้ยงสัตว์



ด้านอุตสาหกรรม



จังหวัดลำพูน มีโรงงานอุตสาหกรรมกระจายอยู่ในเขต
อำเภอต่างๆ ทุกอำเภอ มีจำนวน โรงงานอุตสาหกรรม
รวมทั้งสิ้น 912 โรงงาน

ตั้งอยู่ในอำเภอเมืองลำพูน จำนวน 483 โรงงาน

อำเภอแม่ทา 124 โรงงาน

อำเภอป่าซาง 121 โรงงาน

อำเภอบ้านธิ 77 โรงงาน

อำเภอบ้านโฮ่ง 42 โรงงาน

อำเภอเวียงหนองล่อง 34 โรงงาน

อำเภอถ้ำ 30 โรงงาน

อำเภอทุ่งหัวช้าง จำนวน 1 โรงงาน

มูลค่าเงินลงทุนรวม 93,938 ล้านบาท การจ้างงานรวม 66,299 คน



ด้านการท่องเที่ยว

มีแหล่งท่องเที่ยวทางธรรมชาติที่สวยงาม มีโบราณสถาน โบราณวัตถุ ประเพณีและวัฒนธรรม ตลอดจนวิถีชีวิตความเป็นอยู่ที่น่าสนใจ เช่น หมู่บ้านชาวยอง หมู่บ้านชาวเขาเผ่ากระเหรี่ยง หมู่บ้านผลิตสินค้าหัตถกรรมและศิลปวัฒนธรรม ทั้งที่เป็นสถานที่ท่องเที่ยวอยู่แล้ว และมีศักยภาพที่จะพัฒนาให้เป็นสถานที่ท่องเที่ยว ควรแก่การอนุรักษ์และการจัดการอย่างเหมาะสม



ประเภทธรรมชาติ ได้แก่ อุทยานแห่งชาติ แม่ปิ้ง อุทยานแห่งชาติดอยขุนตาล ฯลฯ

ประเภทโบราณสถาน ได้แก่ วัดพระธาตุ หริภุญชัยวรมหาวิหาร วัดจามเทวี วัดพระยืน วัดมหาวัน ตลอดจนโบราณสถานที่สำคัญและวัดที่มีชื่อเสียงกระจายอยู่ในทุกอำเภอ

ประเภทวัฒนธรรม ได้แก่ หมู่บ้านชาวเขา ผลิตผลและกิจกรรม วิถีชีวิต ได้แก่ บ้านหนองเงือก บ้านคอนหลวง (หมู่บ้านทอผ้า) ตำบลแม่แรง อำเภอป่าซาง หมู่บ้านผลิตไม้แกะสลักบ้านหนองยางฟ้า ตำบลทากาศ อำเภอแม่ทา ฯลฯ



ข้อมูลพื้นฐานจังหวัดแม่ฮ่องสอน

ที่ตั้ง

จังหวัดแม่ฮ่องสอน เป็นจังหวัดชายแดน ตั้งอยู่ทางภาคเหนือตอนบน ด้านตะวันตกของประเทศ ระหว่างเส้นละติจูดที่ 17 องศา 38 ลิปดา ถึง 19 องศา 48 ลิปดา เหนือ และเส้นลองจิจูดที่ 97 องศา 20 ลิปดา ถึง 98 องศา 39 ลิปดา ตะวันออก ซึ่งห่างจากกรุงเทพมหานครมากที่สุดในภาคเหนือ ด้วยระยะทางประมาณ 924 กิโลเมตร

จังหวัดแม่ฮ่องสอน ขนาดพื้นที่ประมาณ 12,681.259 ตารางกิโลเมตร หรือ ประมาณ 7,925,786.875 ไร่ พื้นที่มีรูปร่างเรียวยาวจากทิศเหนือจรดทิศใต้ มีความยาวประมาณ 250 กิโลเมตรและความกว้างประมาณ 95 กิโลเมตร เป็นจังหวัดที่มีขนาดใหญ่เป็นอันดับ 3 ของภาคเหนือ และเป็นอันดับ 7 ของประเทศ

อาณาเขตติดต่อกับจังหวัดใกล้เคียง และประเทศเพื่อนบ้าน ดังนี้

ทิศเหนือ ติดต่อกับรัฐฉาน (Shan) ประเทศสาธารณรัฐแห่งสหภาพเมียนมาร์ โดยมีเทือกเขาแดนลาวเป็นแนวพรมแดนกั้นระหว่างประเทศ

ทิศใต้ ติดต่อกับอำเภอท่าสองยาง จังหวัดตาก โดยมีแม่น้ำยวม และแม่น้ำเงา เป็นแนวเขตจังหวัด

ทิศตะวันออก ติดต่อกับอำเภอเวียงแหง อำเภอเชียงดาว อำเภอแม่แตง อำเภอสะเมิง อำเภอภักดีชุมพล อำเภอแม่แจ่ม อำเภอฮอด และอำเภออมก๋อย จังหวัดเชียงใหม่ โดยมีเทือกเขาถนนธงชัยกลางและเทือกเขาถนนธงชัยตะวันออกเป็นแนวเขตระหว่างจังหวัด

ทิศตะวันตก ติดต่อกับรัฐฉาน (Shan) รัฐกะยา (Kayah) รัฐกะเหรี่ยง (Kayin) ประเทศสาธารณรัฐแห่งสหภาพเมียนมาร์ โดยมีเทือกเขาถนนธงชัยตะวันตก แม่น้ำสาละวิน และแม่น้ำเมย เป็นแนวพรมแดนกั้นระหว่างประเทศ



ลักษณะภูมิประเทศ

พื้นที่ของจังหวัดแม่ฮ่องสอนโดยทั่วไปเป็นพื้นที่ภูเขาและที่ราบระหว่างหุบเขา มีความสูงตั้งแต่ 100 – 2,000 เมตรจากระดับน้ำทะเลปานกลาง พื้นที่ส่วนใหญ่ ประมาณร้อยละ 90.50 เป็นทิวเขาสูงสลับซับซ้อนที่เรียงตามแนวทิศเหนือ-ใต้ขนานกันและพื้นที่ป่าไม้ตามธรรมชาติที่อุดมสมบูรณ์ โดยมีพื้นที่ป่าประมาณ 6,976,650 ไร่ คิดเป็นร้อยละ 88.02 ของพื้นที่จังหวัด พื้นที่ราบที่เหมาะสมแก่การตั้งถิ่นฐานและเพาะปลูกมีเพียงร้อยละ 9.50 มีลักษณะเป็นที่ราบแคบ ๆ ระหว่างภูเขาและแม่น้ำ มีความสูงเฉลี่ย 200 - 400 เมตร จากระดับน้ำทะเลปานกลาง



ทิวเขาที่สำคัญ คือ ทิวเขาแดนลาว อยู่ทางตอนเหนือสุดของจังหวัด เป็นแนวแบ่งเขตแดนประเทศไทยกับประเทศพม่า ประเทศสาธารณรัฐแห่งสหภาพเมียนมาร์ และทิวเขาดนนงชัย ประกอบด้วยทิวเขาเรียงขนานกัน 3 แนว คือ ทิวเขาดนนงชัยตะวันตก เป็นแนวเขตแดนประเทศไทยและประเทศสาธารณรัฐแห่งสหภาพเมียนมาร์ ทิวเขาดนนงชัยกลาง อยู่ระหว่างแม่น้ำยวมและแม่น้ำแม่แจ่ม และทิวเขาดนนงชัยตะวันออก เป็นแนวแบ่งเขตระหว่างจังหวัดแม่ฮ่องสอนกับจังหวัดเชียงใหม่ มียอดเขาที่สูงที่สุด คือ ยอดเขาแม่ยะ อยู่ในเขตพื้นที่อำเภอปาย มีความสูงจากระดับน้ำทะเลประมาณ 2,005 เมตร จากระดับน้ำทะเลปานกลาง



ลักษณะภูมิอากาศ

จังหวัดแม่ฮ่องสอนเป็นจังหวัดที่มีภูมิอากาศแบบร้อนชื้น โดยในฤดูร้อนจะมีอากาศร้อนจัด อากาศหนาวจัดในฤดูหนาว และฝนจะตกชุกในฤดูฝน นอกจากนี้จังหวัดแม่ฮ่องสอน มีหมอกปกคลุมตลอดทั้งปี ทั้งนี้ มีสาเหตุเนื่องจากลักษณะภูมิประเทศที่เป็นหุบเขาสูง มีพื้นที่อยู่บนที่สูงเหนือระดับน้ำทะเล ทำให้มีอุณหภูมิสูงในตอนกลางวันเนื่องจากถูกแสงแดด ส่วนในตอนกลางคืนจะได้รับอิทธิพลจากลมภูเขา ทำให้อากาศเย็นลงอย่างรวดเร็ว ซึ่งเมื่อความร้อนในตอนกลางวันลอยตัวขึ้นปะทะกับความชื้นของอากาศ จึงทำให้เกิดหมอกปกคลุม โดยทั่วไปในตอนกลางคืนสภาพภูมิอากาศจะมีความแตกต่างกันอย่างชัดเจนทั้ง 3 ฤดูกาล



ฤดูร้อน เริ่มตั้งแต่ช่วงระหว่างกลางเดือนกุมภาพันธ์ ถึง กลางเดือนพฤษภาคม จะมีอากาศร้อนอบอ้าว

ฤดูฝน เริ่ม ตั้งแต่ช่วงกลางเดือนพฤษภาคม ถึง เดือนตุลาคม จะได้รับอิทธิพลจากลมมรสุมตะวันตกเฉียงใต้ ทำให้อากาศชุ่มชื้นฝนจะตกชุกมาก ซึ่งจะมีปริมาณมากที่สุดในเดือนสิงหาคม

ฤดูหนาว เริ่มตั้งแต่ช่วงเดือนตุลาคม ถึง กลางเดือนกุมภาพันธ์ โดยได้รับอิทธิพลจากลมมรสุมตะวันออกเฉียงเหนือ และความกดอากาศสูงจากประเทศจีน อากาศจะหนาวเย็นมาก



การปกครองและประชากร

จังหวัดแม่ฮ่องสอน ในปี พ.ศ. 2554 แบ่งการปกครองออกเป็น 7 อำเภอ 44 ตำบล 415 หมู่บ้าน และองค์กรปกครองส่วนท้องถิ่นในพื้นที่จังหวัดแม่ฮ่องสอน 50 แห่ง ประกอบด้วย องค์การบริหารส่วนจังหวัด 1 แห่ง เทศบาลเมือง 1 แห่ง เทศบาลตำบล 6 แห่ง องค์การบริหารส่วนตำบล 42 แห่ง



ด้านเศรษฐกิจ

ผลิตภัณฑ์มวลรวมจังหวัดแม่ฮ่องสอน (Gross Provincial Product : GPP) ปี พ.ศ. 2552 ณ ราคาประจำปี มีมูลค่า 8,697 ล้านบาท เพิ่มขึ้นจาก 7,307 ล้านบาท ในปีที่แล้ว จำนวน 1,390 ล้านบาท ผลิตภัณฑ์จังหวัดต่อหัว (GPP per capita) ปี พ.ศ.2552 จำนวน 37,541 บาทต่อคนต่อปี เพิ่มขึ้นจาก 31,829 บาทต่อคนต่อปีในปีที่แล้ว จำนวน 5,712 บาทต่อคนต่อปี หรือเพิ่มขึ้นร้อยละ 17.9

โครงสร้างการผลิต ณ ราคาประจำปี พ.ศ. 2552 ประกอบด้วยสาขาหลัก คือ สาขาเกษตรกรรมฯ มีสัดส่วนร้อยละ 28.6 รองลงมา สาขาบริหารราชการฯ มีสัดส่วนร้อยละ 19.1 สาขาอสังหาริมทรัพย์ มีสัดส่วนร้อยละ 11.2 สาขาการศึกษา มีสัดส่วน ร้อยละ 9.5 สาขาสุขภาพฯ มีสัดส่วนร้อยละ 6.0 สาขาก่อสร้าง มีสัดส่วนร้อยละ 6.0 และสาขาอื่นๆ รวมมีสัดส่วนร้อยละ 19.6

เพศ	รวม(คน)
ชาย	196,492
หญิง	207,292
รวม	403,784



ตำนานการท่องเที่ยว

แม่ฮ่องสอน เป็นจังหวัดชายแดนอยู่ทางทิศตะวันตกของจังหวัดเชียงใหม่ ติดกับประเทศพม่า สภาพภูมิประเทศเป็นเทือกเขาสลับซับซ้อน ตัวเมืองแม่ฮ่องสอนอยู่ในพื้นที่ราบแคบๆ ในหุบเขา แม่ฮ่องสอนแต่ก่อนเป็นเมืองปิดการเดินทางไปยังจังหวัดแม่ฮ่องสอนไปได้ด้วยความยากลำบาก จึงทำให้จังหวัดแม่ฮ่องสอนดูเหมือนว่าอยู่ห่างไกลกลางป่าเขา ถึงแม้ปัจจุบันการเดินทางจะสะดวกสบายแต่การเดินทางไปแม่ฮ่องสอนจะต้องผ่านเส้นทางถนนที่โค้งไปโค้งมากกว่า 1,864 โค้ง อีกทั้งถนนยังชันเขาสูงชัน ต้องนั่งรถหัวสี่ล้อกว่าจะถึงก็ทำเอาเมารถไปตามๆ กัน ปัจจุบันการเดินทางไปแม่ฮ่องสอนสะดวกสบายยิ่งขึ้นแต่ก็ต้องใช้เงินมากขึ้นคือการเดินทางโดยเครื่องบิน ใช้เวลาบินเพียง 35 นาที



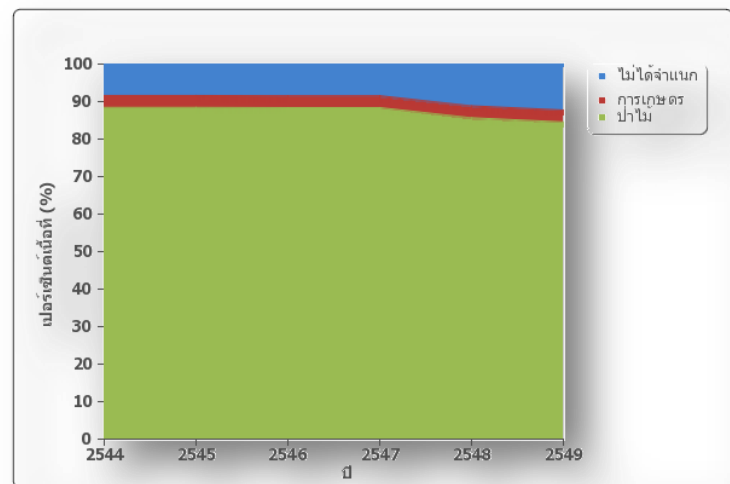
แม่ฮ่องสอนเป็นเมืองที่อยู่ท่ามกลางภูเขา มีสถานที่ท่องเที่ยวทางธรรมชาติที่สวยงาม เช่น ถ้ำแก้วโกมล ที่ภายในถ้ำมีหินงอกหินย้อยที่ขาวเหมือนเกล็ดน้ำแข็งเหมือนปุยหิมะ เป็นแหล่งท่องเที่ยว Unseen มีเพียงถ้ำเดียวของไทยที่มีลักษณะเด่นและสวยงาม สถานที่ท่องเที่ยวที่มีชื่อเสียงอีกแห่งของ แม่ฮ่องสอน ก็คือ หุ่นบัวตอง มีให้ชมกันสองแห่งคือ หุ่นบัวตองคอยแม่เหาะ และ หุ่นบัวตอง ที่คอยแม่อุคอ จะออกดอกสวยงามในช่วงเดือนพฤศจิกายน ถึง 3 ธันวาคม ของทุกปี แม่ฮ่องสอนยังมี สถานที่ท่องเที่ยวอีกมากมาย เช่น ปางอุ๋ง กะเหรี่ยงคอยาว ถ้ำลอด น้ำตกผาเสื่อ ภูโคลน ถ้ำปลา และ ปาย เฉพาะที่ปายเพียงอำเภอเดียวก็มีที่เที่ยวน่าสนใจมากมาย



ด้านทรัพยากรธรรมชาติและสิ่งแวดล้อม

ทรัพยากรธรรมชาติและสิ่งแวดล้อมมีความสำคัญต่อการพัฒนาคุณภาพชีวิตและความเจริญของประชากรในจังหวัดแม่ฮ่องสอน การมีทรัพยากรธรรมชาติอุดมสมบูรณ์และสิ่งแวดล้อมดี ย่อมทำให้ประชากรในจังหวัดมีคุณภาพชีวิตและความเป็นอยู่ที่ดี โดยจัดแบ่งออกเป็น 2 ส่วน คือ เนื้อที่ป่าไม้และแร่ธาตุ

เนื้อที่ในจังหวัดแม่ฮ่องสอนได้ทำการ จำแนกออกเป็น 3 ส่วน คือ เนื้อที่ไม่ได้จำแนก เนื้อที่ถือครองเพื่อการเกษตรและเนื้อที่ป่าไม้ เห็นได้ว่าเนื้อที่ป่าไม้มีเปอร์เซ็นต์เนื้อที่มากที่สุด เนื่องจากมีการนำเนื้อที่ไม่ได้จำแนกและเนื้อที่ถือครองเพื่อการเกษตรไปใช้ประโยชน์มากขึ้น ในปี 2549 เนื้อที่ป่าไม้มีเนื้อที่มากที่สุดจำนวน 6,651,900 ไร่ คิดเป็น 83.93 % ของเนื้อที่ทั้งหมด เนื้อที่รองลงมาเป็นเนื้อที่ไม่ได้จำแนกจำนวน 1,022,385 ไร่ คิดเป็น 12.90% ของเนื้อที่ทั้งหมด



- 1) รายงานประจำปี พ.ศ. 2554 จังหวัดเชียงใหม่
- 2) สำนักงานวัฒนธรรมจังหวัดแม่ฮ่องสอน
- 3) “ประวัติศาสตร์วัฒนธรรมจังหวัดแม่ฮ่องสอน”, สำนักงานวัฒนธรรมจังหวัดแม่ฮ่องสอน
- 4) “เจ้าหลวงเชียงใหม่”, อมรินทร์พริ้นติ้ง แอนด์พับลิชชิ่ง
- 5) สำนักงานโยธาธิการและผังเมืองจังหวัดแม่ฮ่องสอน
- 6) สำนักงานพาณิชย์จังหวัดแม่ฮ่องสอน
- 7) สำนักงานสถิติจังหวัดแม่ฮ่องสอน
- 8) สำนักงานทรัพยากรธรรมชาติและสิ่งแวดล้อมจังหวัดแม่ฮ่องสอน และจังหวัดลำปาง
- 9) ที่ทำการปกครองจังหวัดแม่ฮ่องสอน จังหวัดลำปาง
- 10) เว็บไซต์กรมการปกครอง (<http://www.dopa.go.th>) ณ วันที่ 5 ตุลาคม 2554
- 11) สำนักงานอุตสาหกรรมจังหวัดแม่ฮ่องสอน
- 12) สำนักงานพาณิชย์จังหวัดแม่ฮ่องสอน
- 13) สำนักงานเกษตรจังหวัดแม่ฮ่องสอน และจังหวัดลำปาง
- 14) “ผลิตภัณฑ์มวลรวมจังหวัดแม่ฮ่องสอน 2552”, คณะกรรมการจัดทำผลิตภัณฑ์มวลรวมจังหวัดแม่ฮ่องสอน
- 15) สำนักงานคลังจังหวัดแม่ฮ่องสอน
- 16) สำนักงานพัฒนาชุมชนจังหวัดแม่ฮ่องสอน
- 17) สำนักจัดการทรัพยากรป่าไม้ที่ 3 ลำปาง
- 18) สำนักคณะกรรมการพัฒนาเศรษฐกิจและสังคมแห่งชาติ
- 19) สำนักงานจังหวัดลำพูน

เรียบเรียง : กลุ่มติดตามและประเมินผล สำนักบริหารยุทธศาสตร์กลุ่มจังหวัดภาคเหนือตอนบน 1

: ศูนย์บริหารจัดการองค์ความรู้เทคโนโลยีสารสนเทศ และทรัพยากรภายใต้โครงการกลุ่มจังหวัด

ภาคเหนือตอนบน 1 (K.I.R. Center)